

## Enquête sur terrain de l'Association Hayouna



### « La transparence et la gouvernance des ressources naturelles à la région de Gafsa »

-Analyse et interprétation des données-

**Auteur :** Salim Moussa (Docteur en Sciences de Gestion)

Mars 2022

---

## Avant-propos

L'auteur de ce rapport tient à remercier **l'Association Hayouna** pour l'effort qu'elle fournit pour la région. Les remerciements s'adressent à Monsieur **Mounir Ben Salah**, président de l'association. Les plus vives salutations doivent aussi être adressées aux membres de cette association et à tous ceux et celles qui ont permis à ce travail d'aboutir.

---

## Introduction

L'enquête sur terrain menée par l'**Association Hayouna** (en collaboration avec le *Natural Resource Governance Institute*) porte sur « **La transparence et la gouvernance des ressources naturelles à la région de Gafsa** ».

Cette enquête a été menée au début de 2022 auprès de 562 personnes qui résident dans les cinq délégations du gouvernorat de Gafsa ; à savoir Gafsa Sud, Metlaoui, M'Dhilla, Moulares, et Redief.

La collecte des données a été assurée par des enquêteurs bien formés. La méthode d'échantillonnage est l'échantillonnage volontaire (non probabiliste). Les répondants ont été invités à répondre à un questionnaire de deux pages comportant 28 questions.

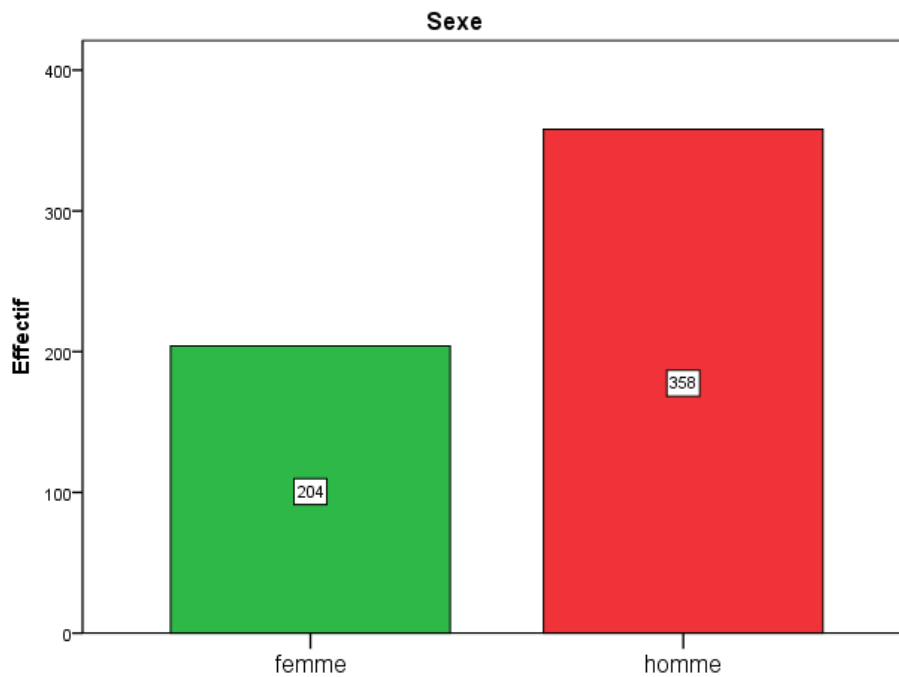
Les données ainsi collectées ont été saisies par une équipe de 10 personnes sur le logiciel *Statistical Package for the Social Sciences* (SPSS) d'IBM.

Les résultats de cette enquête sont présentés ci-dessous.

## I. Description de l'échantillon

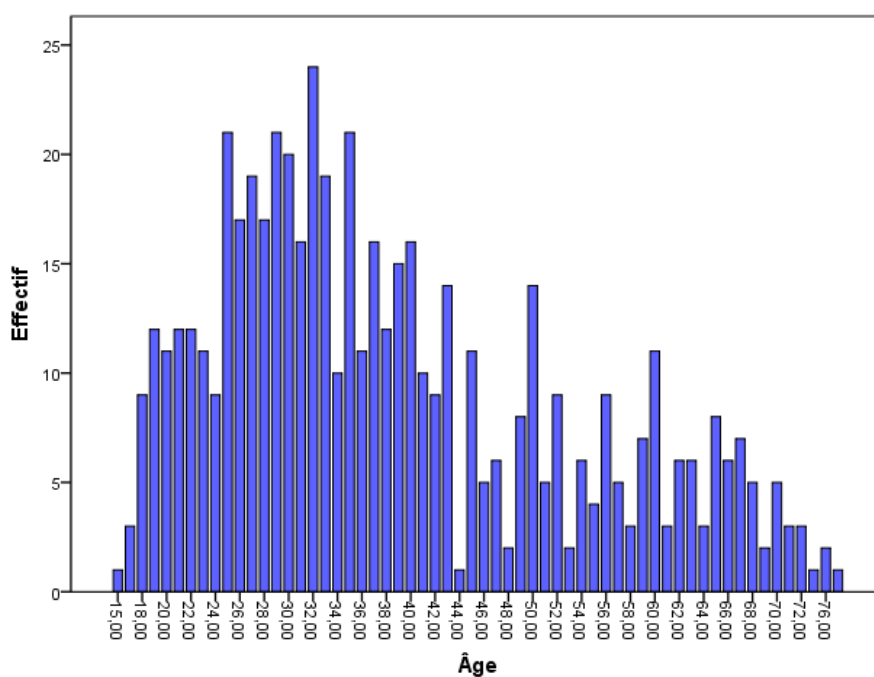
### 1.1. Sexe

L'échantillon est composé de 562 personnes. Vu la nature de la méthode d'échantillonnage volontaire, les hommes (63,70%) sont plus représentés dans l'échantillon que les femmes (36,30%).



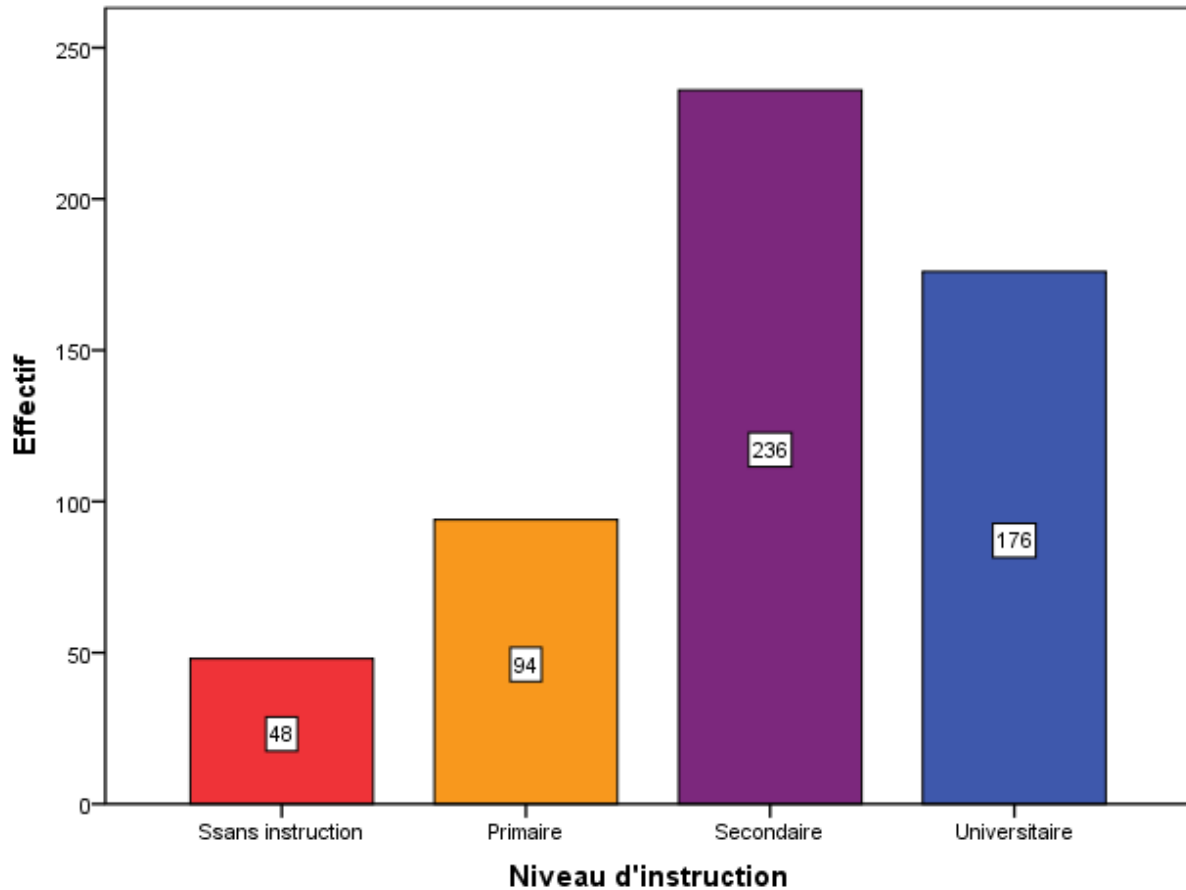
### 1.1. Âge

La moyenne d'âge des personnes interrogées est de 38,72 ans (avec un âge médian de 35 ans). L'âge des personnes interrogées a varié entre 15 et 77 ans.



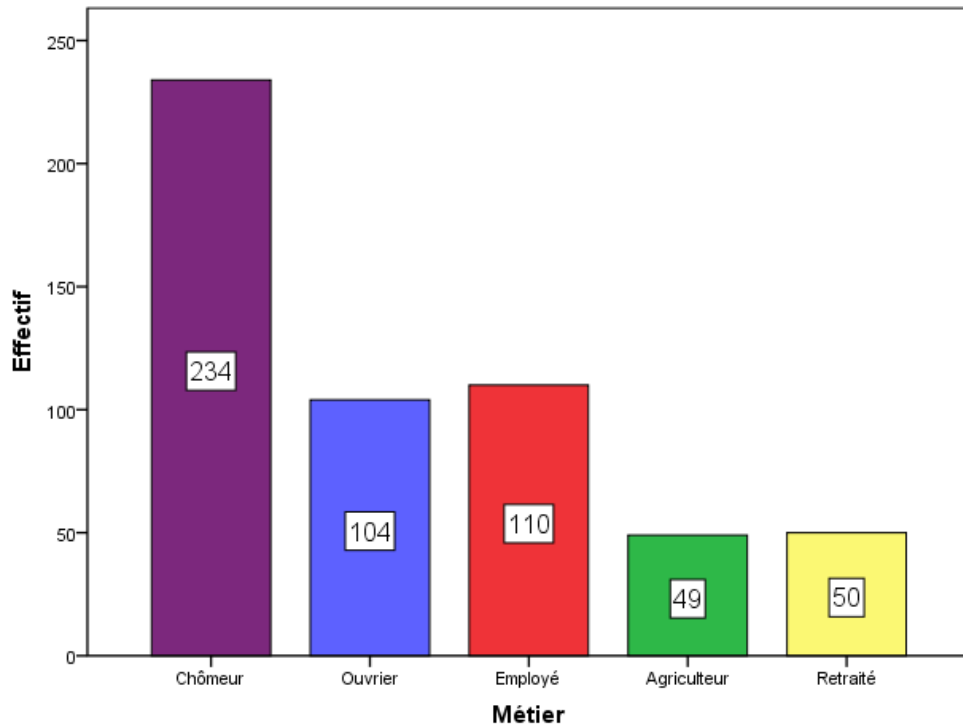
### 1.3. Niveau d'instruction

L'échantillon est essentiellement composé de personnes ayant un niveau secondaire (42%), puis universitaire (31,30%). Les personnes avec un niveau primaire ou sans instruction ne représentent que 16,70% et 8,50%, respectivement.



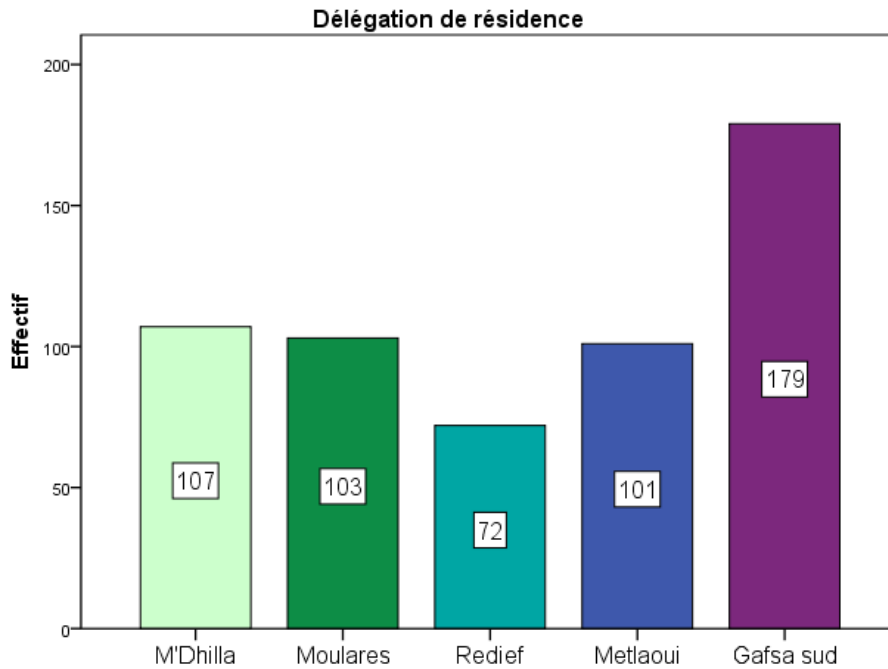
### 1.4. Occupation

Parmi les 562 répondants, 41,60% ont déclaré être chômeurs. Les employés représentent 19.60% des personnes interrogées. Parmi les répondants, 49 personnes ont déclarées être agriculteurs. Les ouvriers et les retraités représentent 18.50% et 8.90% de l'échantillon.



### 1.5. Délégations

Les personnes interrogées résident dans les cinq délégations de la zone minière. La figure ci-dessous présente leurs distributions par nombre de personnes.

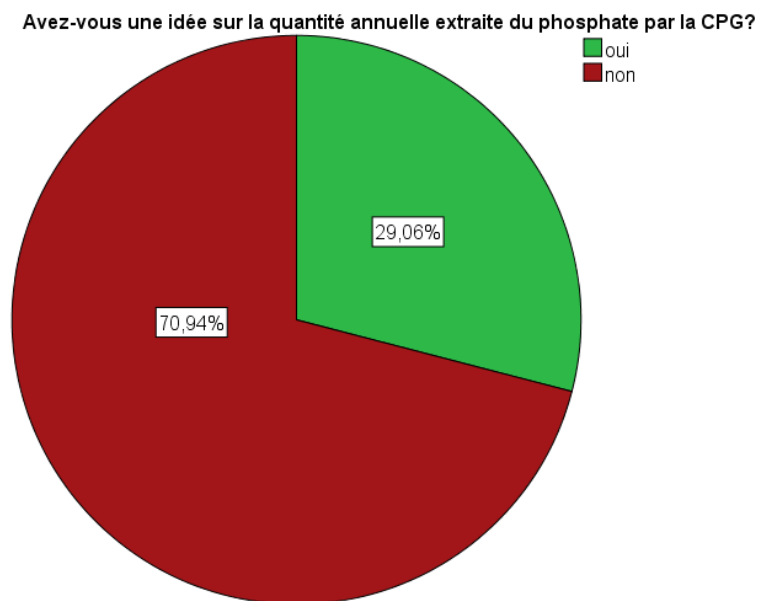


## II. La Compagnie des Phosphates de Gafsa (CPG)

La première partie de l'enquête de l'Association Hayouna porte sur la CPG. Cette société est le plus gros employeur de la région. Fondée en 1897, la CPG compte à son effectif 6619 salariés (selon les données de fin 2016). Elle annonce, sur son site web, une capacité de production de 8 million de tonnes de phosphate. Cette partie de l'enquête est composée de 10 questions. Les réponses à ces questions sont analysées ci-dessous.

### II.1. Avez-vous une idée sur la quantité annuelle du phosphate extraite par la CPG ?

A cette première question, 70,94% (ou 398) des répondants ont dit « Non ». Seul 29,06% déclarent savoir la quantité annuelle de phosphate extraite par la CPG.

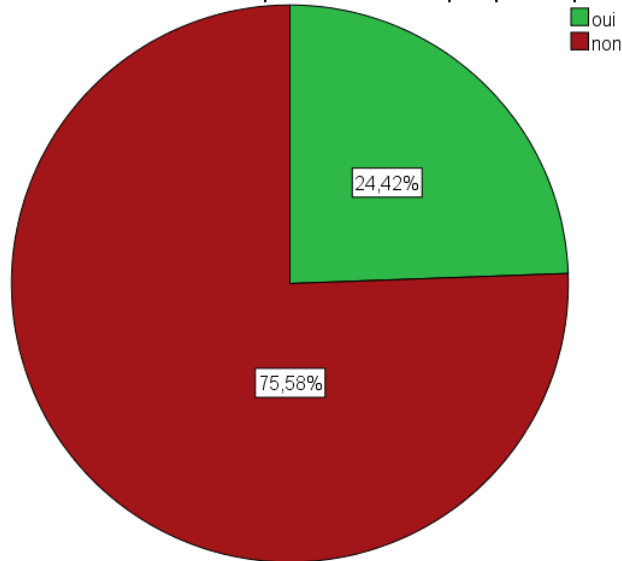


### II.2. Avez-vous une idée sur la quantité annuelle du phosphate exportée par la CPG ?

Seul 24,42% déclarent savoir la quantité annuelle de phosphate exportée par la CPG. La majorité de personnes interrogées disent ne rien savoir sur la quantité des phosphates exportés annuellement par la CPG.

---

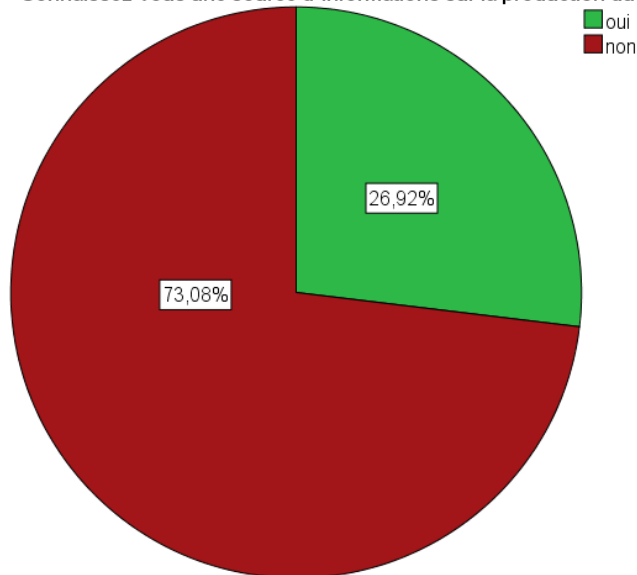
Avez-vous une idée sur la quantité annuelle du phosphate exportée par la CPG?



### II.3. Connaissez-vous une source d'informations sur la production du phosphate ?

Comme les deux précédentes questions, la majorité (73,08%) des répondants déclarent ne pas savoir de sources d'informations sur la production du phosphate.

Connaissez-vous une source d'informations sur la production du phosphate ?

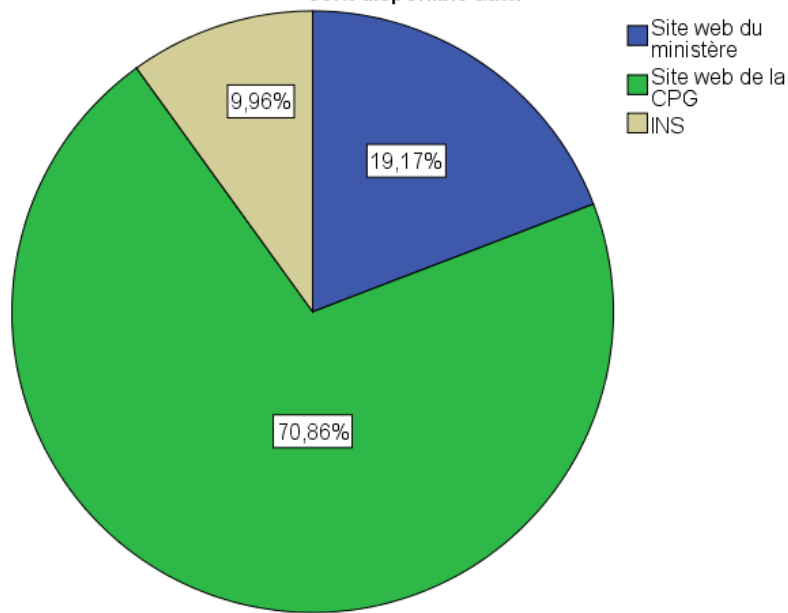


### II.4. Selon vous, les données sur la production et la transformation du phosphate sont disponible au...

Parmi les 562 personnes interrogées, 377 (ou 70,86%) croient que les données sur la production et la transformation du phosphate sont (ou doivent être) disponibles sur le site web de la CPG.

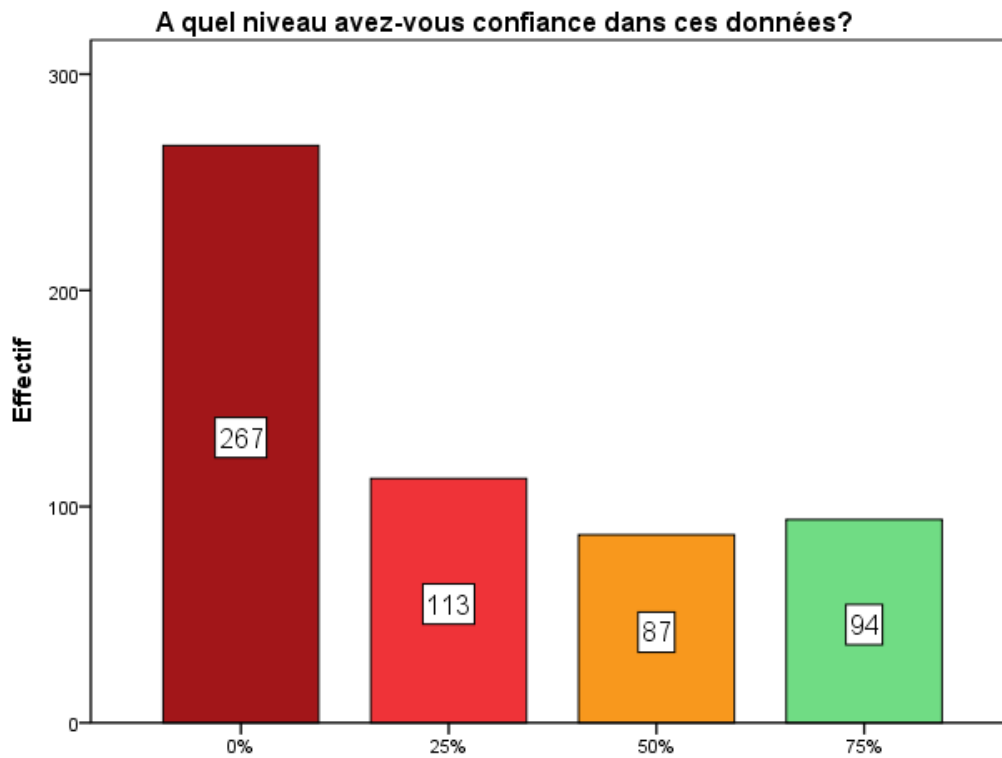


Selon vous, les données sur la production et la transformation du phosphate sont disponible au...



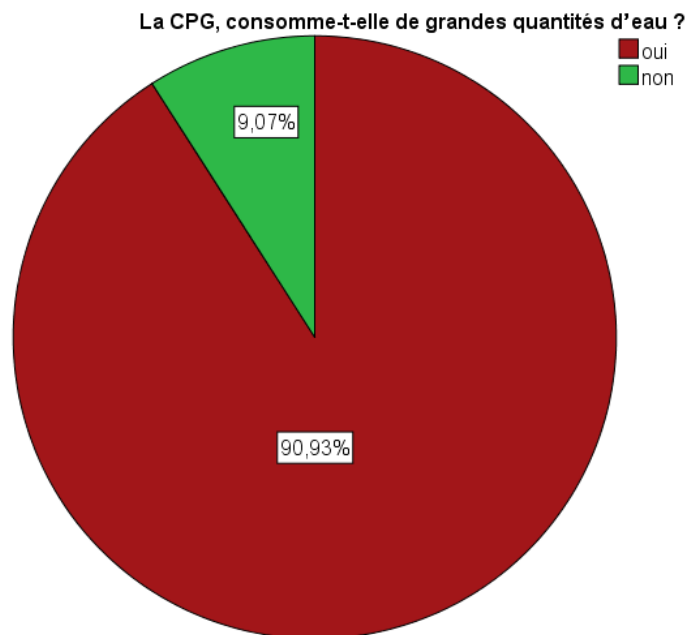
### II.5. A quel niveau avez-vous confiance dans ces données ?

Les réponses analysées indiquent que 267 (ou 47,50%) personnes ont un niveau de confiance de 0% dans les données communiquées. **Ce constat est particulièrement alarmant.** Seulement 32,20% des personnes interrogées déclarent avoir confiance dans ces données à un niveau supérieur ou égale à 50%.



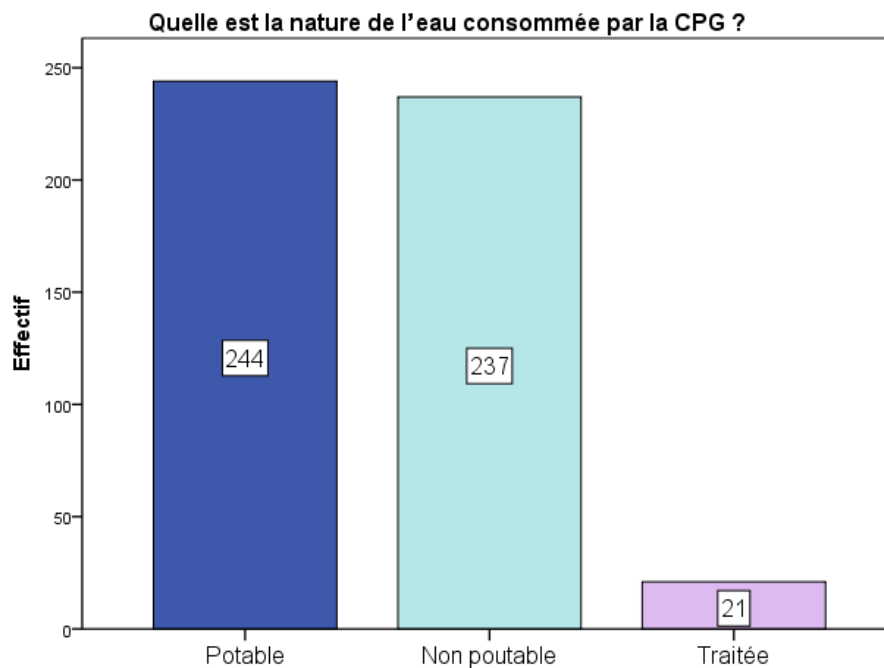
## II.6. La CPG, consomme-t-elle de grandes quantités d'eau ?

Plus de 90% des personnes interrogées croient que la CPG consomme de grandes quantités d'eau.



## II.7. Quelle est la nature de l'eau consommée par la CPG ?

**Les avis sur la nature de l'eau consommée par la CPG sont partagés.** Alors que 43,40% des répondants croient que c'est de l'eau potable, 42,20% croient que c'est de l'eau non potable. Une minorité de 3,7% croient que c'est de l'eau traitée.



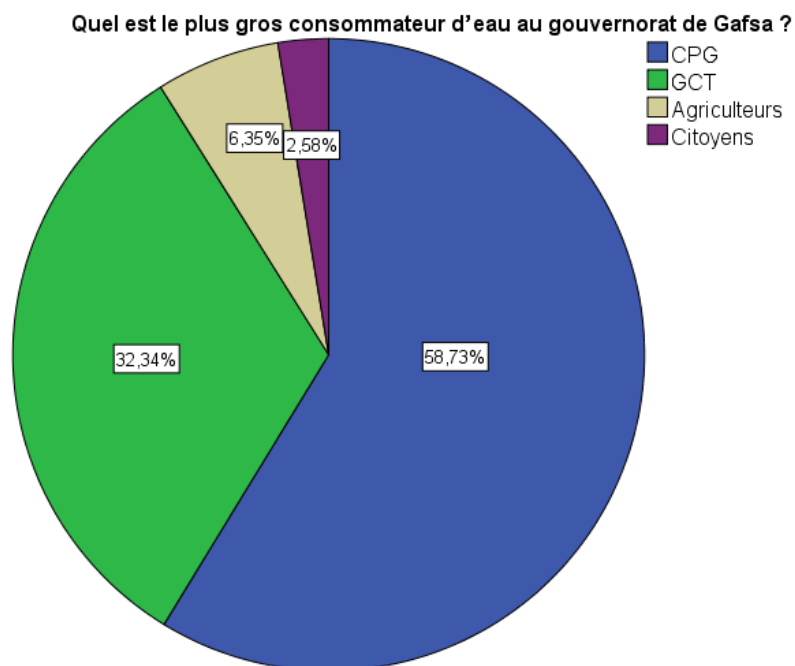
II.8. Avez-vous une idée sur les quantités d'eau consommées par la CPG ?

Une **majorité** des répondants (78,12%) déclare ne pas avoir d'idée sur les quantités d'eau consommées par la CPG.



II.9. Quel est le plus gros consommateur d'eau au gouvernorat de Gafsa ?

Plus que la **moitié** (58,73%) des personnes interrogées croient que **la CPG est le plus gros consommateur d'eau** dans la région, suivi par le Groupe Chimique Tunisien (avec 32,34% des réponses).



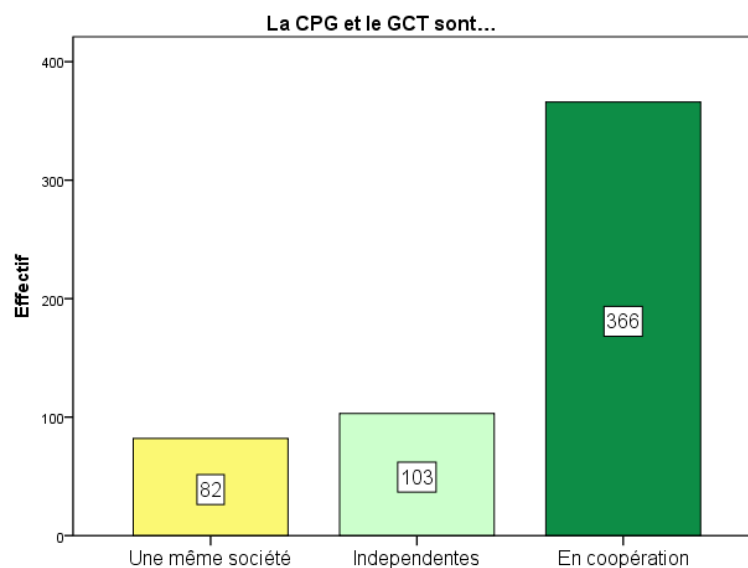
## II.10. Avez-vous une idée sur les plans et les programmes de la CPG et du GCT ?

Servant comme question de transition, l'analyse des réponses à cette question indique qu'une majorité écrasante n'a aucune idée ni sur les plans ni sur les programmes de la CPG et/ou du GCT. **Ceci reflète un manque de communication par ces deux sociétés.**



## II.11. La CPG et le GCT sont...

Cette deuxième question de transition avait pour objectif de savoir si les répondants considèrent ces deux sociétés comme indépendantes, en coopération, ou une même société. 65,10% croient que ces deux sociétés sont en coopération. Plus de 80 personnes voient la CPG et le GCT comme étant la même société.

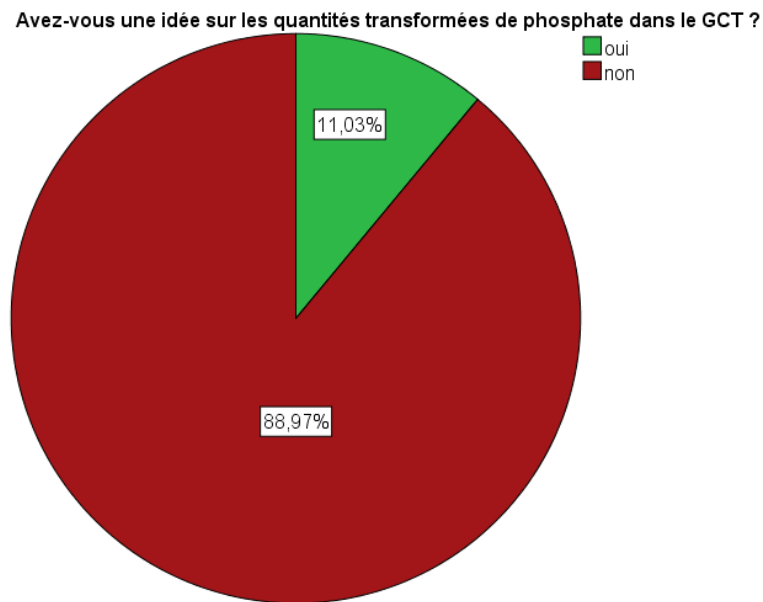


### III. Le Groupe Chimique Tunisien

La deuxième partie de l'enquête de l'Association Hayouna porte sur le GCT. Cette société est une entreprise publique Tunisienne dont l'objet est de produire et de transformer le phosphate extrait en Tunisie en produits chimiques tels que l'acide phosphorique ou les engrais. Le GCT dispose de 4 usines, dont l'usine du Triple Super Phosphate de M'Dhilla. Cette usine a démarrée en 1985. Elle a une capacité de production annuelle de 465 mille tonnes (selon le site web du GCT).

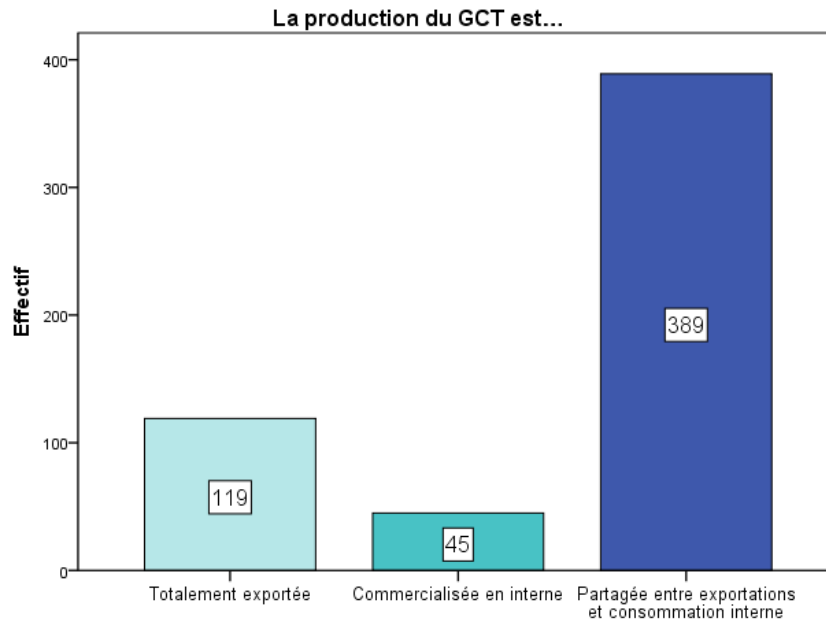
#### III.1. Avez-vous une idée sur les quantités transformées de phosphate dans le GCT ?

Une **majorité écrasante** (88,97%) des répondants indique ne pas avoir d'idée sur les quantités transformées au sein du GCT.



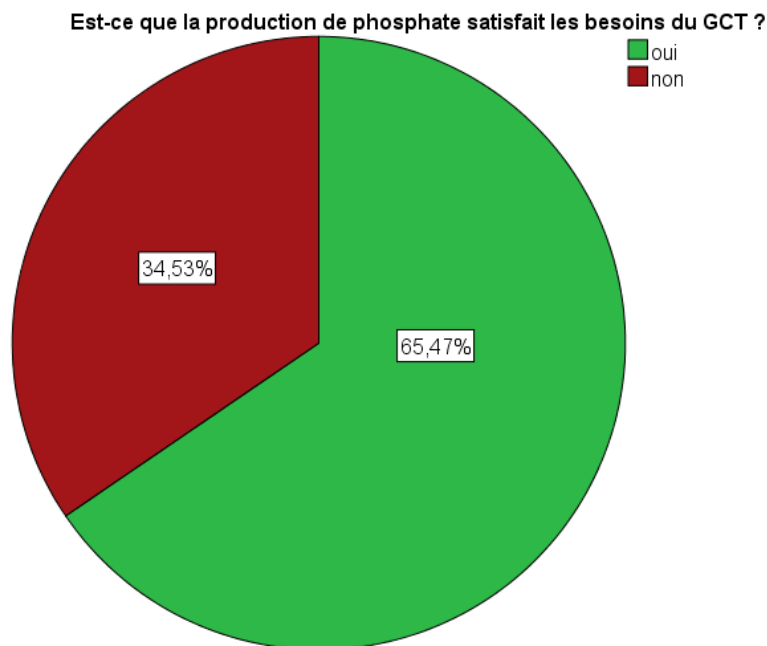
#### III.2. La production du GCT est...

La majorité des personnes interrogées (69,20%) croie que la production du GCT est partagée entre commercialisation interne et exportations. Néanmoins, une **minorité signifiante** (21,20%) croie que le GCT exporte la totalité de sa production.



**III.3. Est-ce que la production de phosphate satisfait les besoins du GCT ?**

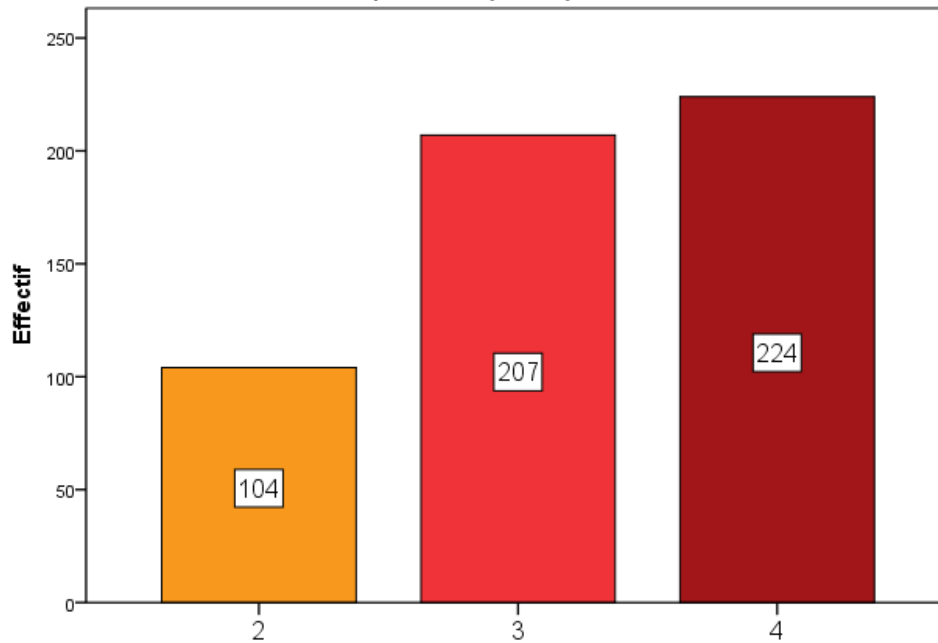
Presque les deux tiers (65,47%) des personnes interrogées croient que la production actuelle de phosphate couvre les besoins du GCT.



**III.4. Quelle est la quantité d'eau utilisée par le GCT pour fabriquer une tonne de produit ? (en m<sup>3</sup>)**

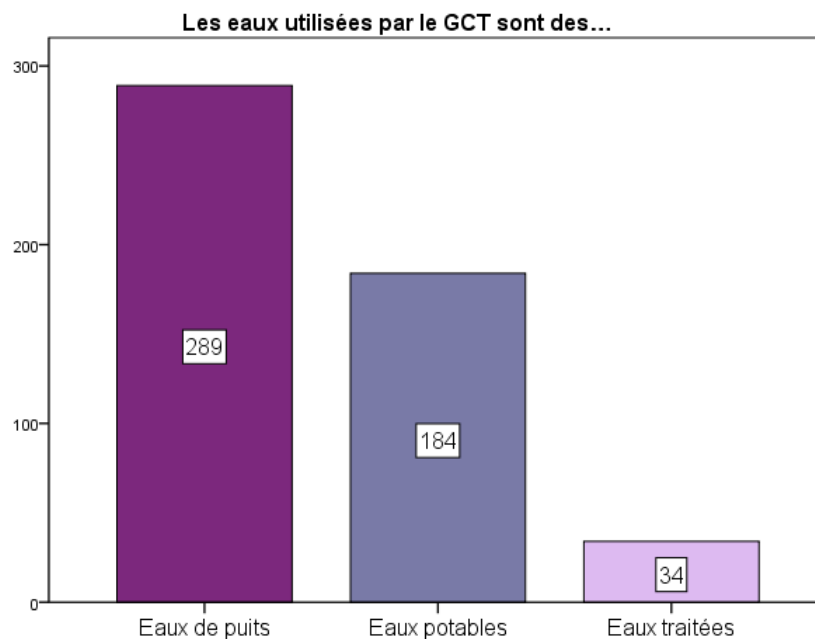
Avec un pourcentage de 39,90%, et selon les réponses, la quantité d'eau utilisée pour produire une tonne de produit est 4m<sup>3</sup>. Les autres répondants ont choisi 3m<sup>3</sup> et 2m<sup>3</sup> avec des pourcentages de 36,80% et 18,50%, respectivement.

Quelle est la quantité d'eau utilisée par le GCT pour fabriquer une tonne de produit ? (en m3)



### III.5. Les eaux utilisées par le GCT sont des...

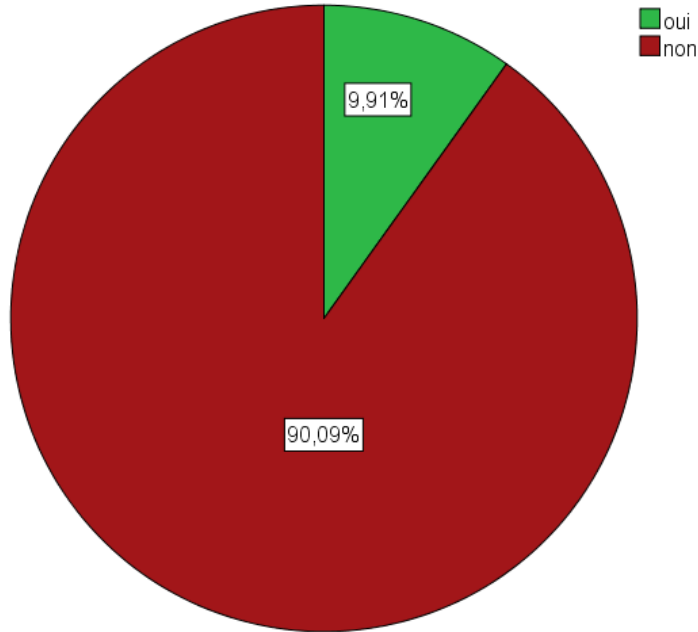
Plus que la moitié des personnes interrogées (51,40%) indique que les eaux utilisées par le GCT sont des eaux de puits. Presqu'un tiers (32,70%) des répondants croit que se sont des eaux potables.



### III.6. Les informations sur le GCT sont-elles facilement accessible ?

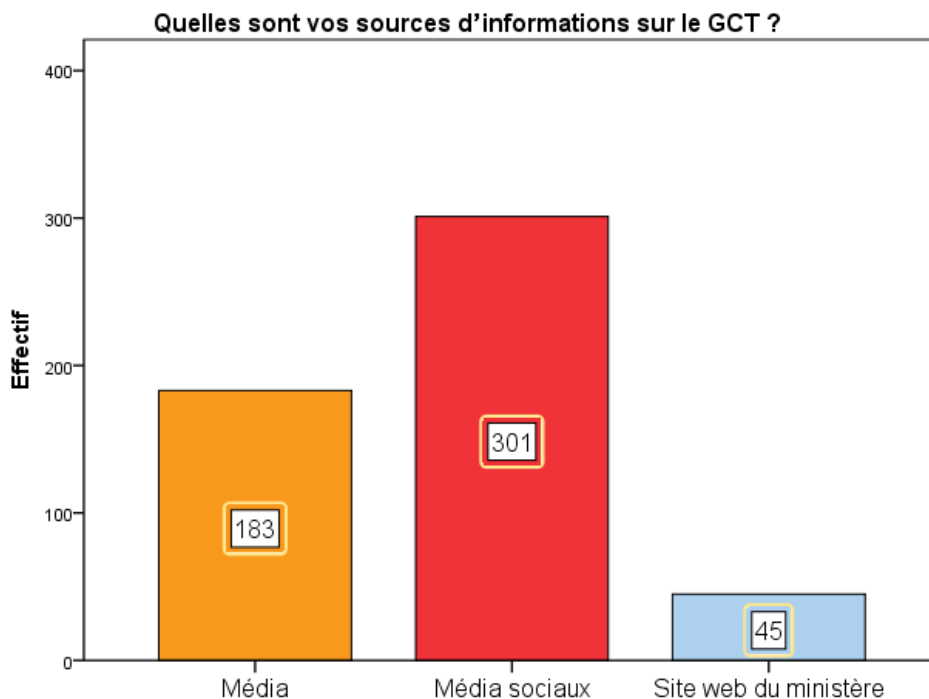
Seul 9,91% des répondants disent que les informations sur le GCT sont facilement accessibles. Ici encore, un **problème de communication de la part du GCT**.

Les informations sur le GCT sont-elles facilement accessible ?



III.7. Quelles sont vos sources d'informations sur le GCT ?

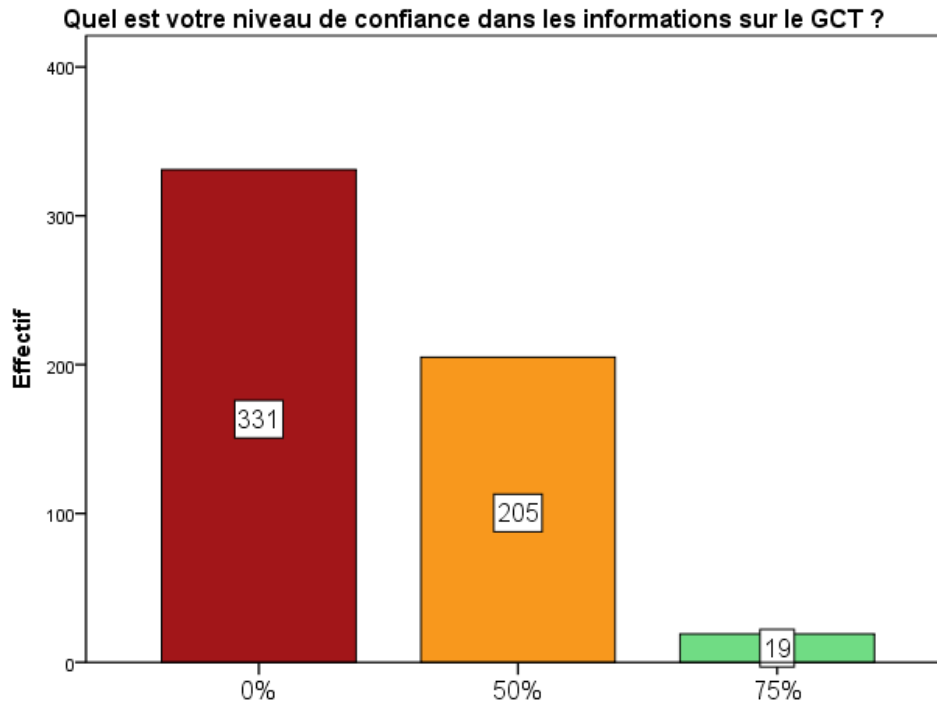
Les résultats indiquent que 53,60% des personnes interrogées utilisent les **média sociaux** (par exemple Facebook) comme sources d'informations sur le GCT. Les médias traditionnels (TV, radio et journaux) sont les sources d'informations pour 32,60% des répondants. Seul 8% des personnes interrogées utilise le site web du ministère comme source d'informations.





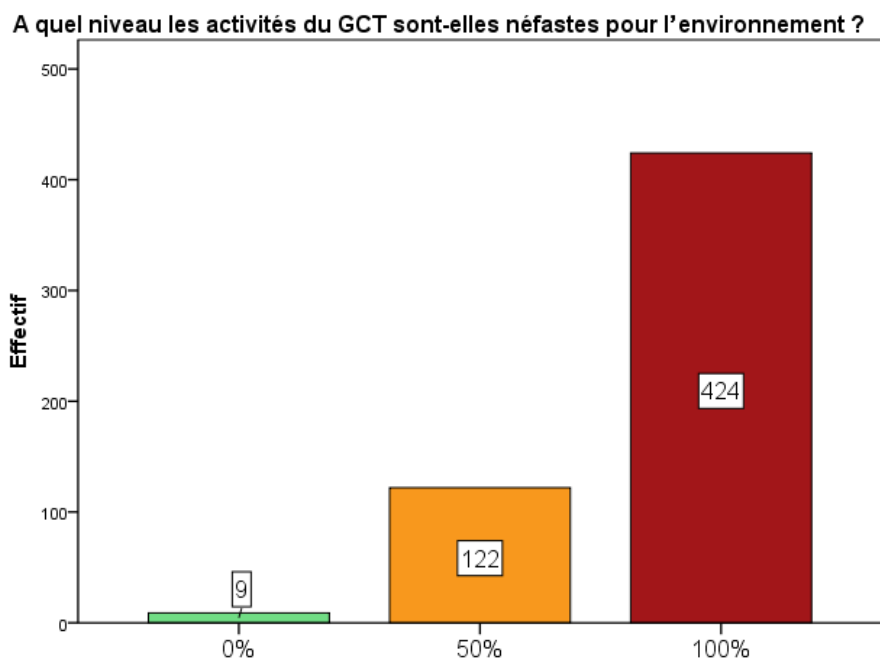
### III.8. Quel est votre niveau de confiance dans les informations sur le GCT ?

Les réponses analysées indiquent que 331 (ou 58,90%) personnes ont un niveau de confiance de 0% dans les informations sur le GCT. **Ceci est un constat très alarmant pour le GCT.**



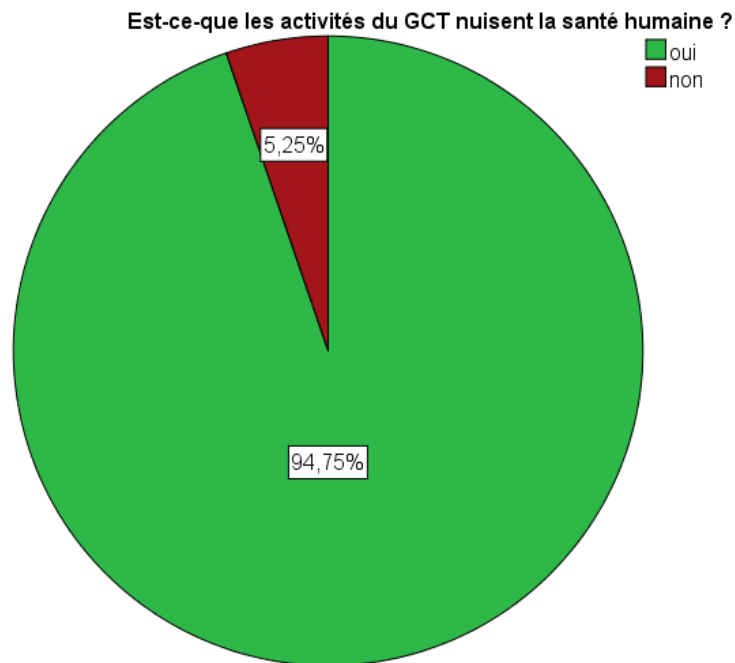
### III.9. A quel niveau les activités du GCT sont-elles néfastes pour l'environnement ?

A cette question, 424 (soit 75,40%) répondants ont dit que les activités du GCT sont 100% néfastes pour l'environnement. **Ceci reflète une conscience partagée entre les personnes interrogées sur les dangers environnementaux des activités du groupe.**



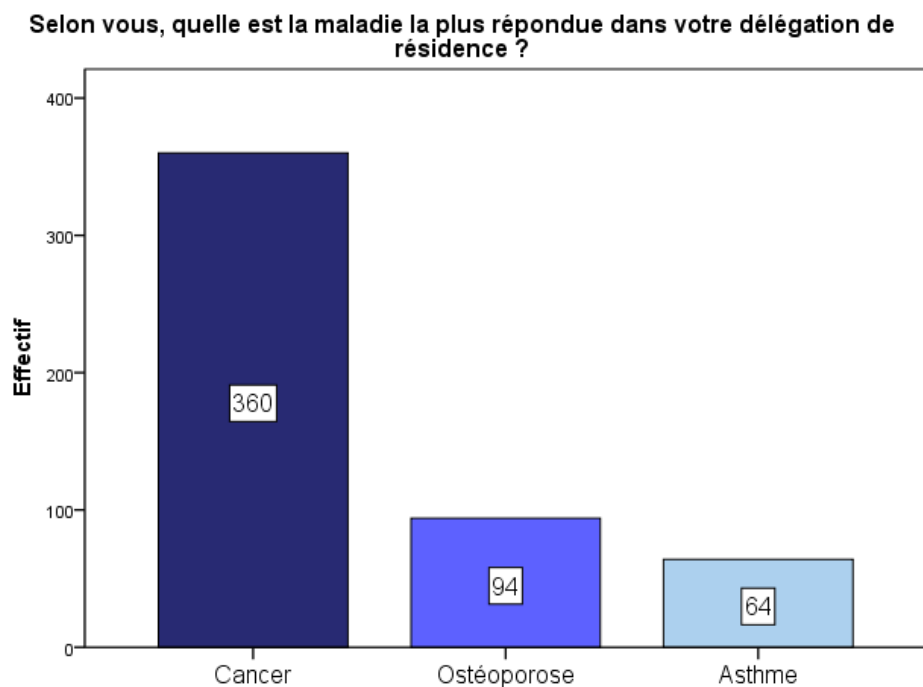
III.10. Est-ce-que les activités du GCT nuisent la santé humaine ?

Les réponses à cette question montrent une **conscience collective** (94,75%) sur les **dangers sanitaires** des activités du GCT.



III.11. Selon vous, quelle est la maladie la plus répandue dans votre délégation de résidence ?

64,10% des personnes questionnées disent que la maladie la plus répandue dans leurs délégations de résidence est le cancer. L'ostéoporose et l'asthme suivent avec 16,70% et 11,40% des réponses, respectivement.



---

III.12. Avez-vous confiance dans la nature et la qualité d'eau que vous consommez ?

Les réponses à cette dernière question indiquent qu'une **majorité écrasante n'a pas confiance dans la nature et la qualité de l'eau qu'elle consomme**. Ceci est **honteux** pour des gens qui vivent dans le 21<sup>ème</sup> siècle.



#### IV. Analyse croisée (bivariée) des réponses aux questions centrales de l'enquête

L'enquête de l'Association Hayouna comporte des questions qui portent sur le même thème aussi bien pour la CPG que pour le GCT. Par exemple, le thème « **confiance dans les données et informations** ». Un autre thème est « **la nature de l'eau utilisée** ». Ces deux thèmes sont particulièrement intéressants parce qu'ils s'inscrivent dans le cœur du sujet de cette étude qui est d'ailleurs intitulée « **La transparence et la gouvernance des ressources naturelles à la région de Gafsa** ». Les résultats de cette analyse bivariée sont présentés ci-dessous.

##### IV.1. Confiance dans les données et informations

Les réponses aux deux questions traitant de la notion de confiance sont de nature ordinale (0%, 50%, 75%). Il est donc possible de recourir à l'analyse de corrélation. Le coefficient utilisé pour les corrélations des variables ordinales est le Rho de Spearman. Ce coefficient varie entre -1 et 1. Une valeur positive du coefficient indique une relation positive, et inversement.

Comme le tableau ci-dessous l'indique, les réponses aux deux questions sur la confiance dans les données et informations sont **positivement et significativement corrélées** (Rho de Spearman=**0,533** ; risque d'erreur=**0,000%**).

On peut donc conclure que les personnes interrogées n'ont ni confiance dans les données sur la CPG, ni dans les informations sur le GCT.

		A quel niveau avez vous confiance dans ces données sur la CPG?	Quel est votre niveau de confiance dans les information sur le GCT?
Rho de Spearman	A quel niveau avez vous confiance dans ces données sur la CPG?	Coefficient de corrélation	1,000
		Sig. (bilatérale)	,533**
		N	561
	Quel est votre niveau de confiance dans les informations sur le GCT?	Coefficient de corrélation	,533**
		Sig. (bilatérale)	,000
		N	554

\*\* . La corrélation est significative au niveau 0,01 (bilatéral).

Le tableau croisé montre que 224 personnes (soit 39,86% des répondants) ont un niveau de confiance de 0% aussi bien dans les données sur la CPG que pour les informations sur le GCT. Un tel résultat est **un signal d'alarme** pour ces deux sociétés. Un **manque total de confiance** est catastrophique pour une société.

**Tableau croisé niveau de confiance dans les données sur la CPG \* niveau de confiance dans les informations sur le GCT**

Effectif

		Confiance informations sur le GCT			Total
		0%	50%	75%	
Confiance données sur la CPG	0%	224	38	1	263
	25%	61	49	2	112
	50%	21	63	2	86
	75%	25	55	13	93
Total		331	205	18	554

#### IV.2. La nature de l'eau utilisée

Le tableau croisé ci-dessous montre que 145 personnes (soit 25,80% des répondants) croient que la CPG et le GCT utilisent de l'eau potable dans leur processus de production.

**Tableau croisé nature eau consommée par la CPG \* source eau utilisée par le GCT**

Effectif

		Source eau utilisée par le GCT			Total
		Eau puits	Potable	Traitée	
Nature eau consommée par la CPG	Potable	77	145	10	232
	Non potable	176	26	20	222
	Traitée	8	6	4	18
Total		261	177	34	472

Vu la nature des réponses aux deux questions (potable ; non potable ; eau de puits ; traitée), il est possible de recourir au test de Khi-deux et au coefficient de contingence (qui varie entre 0 et 1). Les résultats de l'analyse statistique ont donnés un test de Khi-deux=131,436 (risque d'erreur=0,000%) et un coefficient de contingence=0,467 (risque d'erreur=0,000%). Donc, les réponses aux deux questions sur la nature de l'eau utilisée sont **significativement liées entre elles**.

### Tests du Khi-deux

	Valeur	ddl	Signification asymptotique (bilatérale)
Khi-deux de Pearson	131,436 <sup>a</sup>	4	,000
Rapport de vraisemblance	138,604	4	,000
Association linéaire par linéaire	26,403	1	,000
Nombre d'observations valides	472		

a. 1 cellules (11,1%) ont un effectif théorique inférieur à 5.  
L'effectif théorique minimum est de 1,30.

### Mesures symétriques

	Valeur	Signification approximée
Nominal par Nominal Coefficient de contingence	,467	,000
Nombre d'observations valides	472	

---

## Conclusion

L'enquête de l'Association Hayouna a mit le doigt sur « **La transparence et la gouvernance des ressources naturelles à la région de Gafsa** ». Les données dûment collectées et analysées montrent que les personnes interrogées tendent à ne **pas avoir confiance dans les données et informations sur la CPG et le GCT**. Elles montrent aussi que les personnes interrogées ont tendance à **recourir à des sources d'informations non officielles** (comme Facebook). Ceci reflète le résultat d'un **manque de communication et de transparence** de la part des deux sociétés.

L'ISO (International Organisation for Standardisation)<sup>1</sup>, dans la norme ISO 26000, définit la responsabilité sociale des entreprises comme suit : « *la responsabilité d'une organisation vis-à-vis des impacts de ses décisions et activités sur la société et sur l'environnement, se traduisant par un **comportement éthique et transparent** qui – contribue au développement durable, y compris à la santé et au bien-être de la société* ».

---

<sup>1</sup> [https://www.iso.org/files/live/sites/isoorg/files/store/fr/PUB100258\\_fr.pdf](https://www.iso.org/files/live/sites/isoorg/files/store/fr/PUB100258_fr.pdf) (téléchargé le 27 mars 2022).